

# WEBER CARBURETTORS

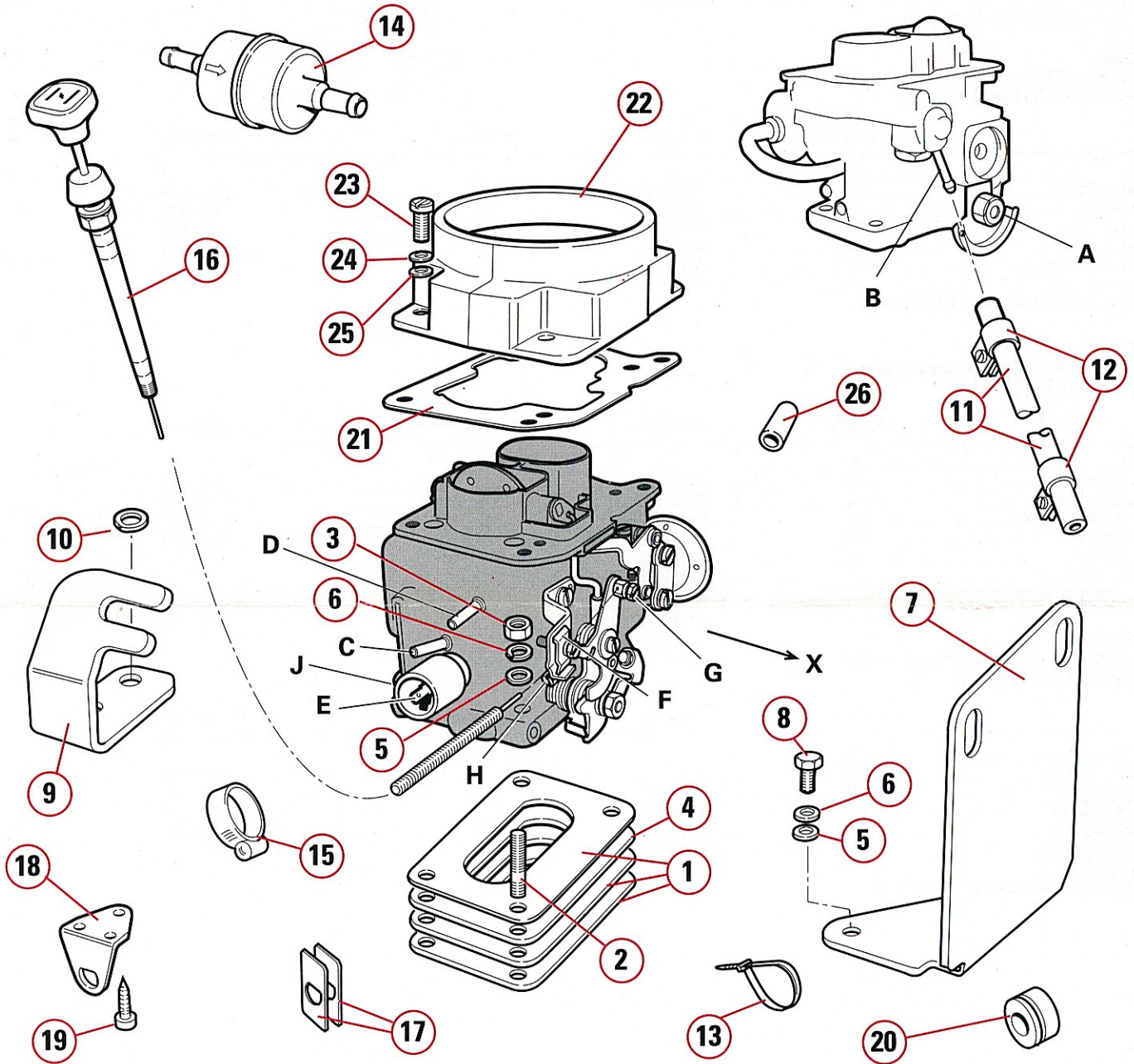
## NISSAN PATROL

Engine Type L28 - 2753cc

KIT NO. 22670967 1982-1990

Replaces Hitachi (DAF342-38)

Manual Transmission



SPARE PARTS PARTS NO.	DESCRIPTION	QTY	DRAWING NO.	SPARE PARTS PARTS NO.	DESCRIPTION	QTY	DRAWING NO
99900635	Base gasket .....	3	1	RTF1001	Fuel filter (in-line) .....	1	14
99902357	Stud (M8 x 61 long) .....	4	2	99900093	Clip (13mm) .....	2	15
99900599	Nut (M8 -11mm A/F) .....	4	3	99900874	Choke cable .....	1	16
99900634	Mounting plate .....	1	4	99900814	Mounting plate .....	2	17
99900060	Plain washer (M8) .....	6	5	99900786	Mounting bracket .....	1	18
99004506	Spring washer (M8) .....	6	6	99900059	Screw .....	3	19
99902356	Air filter mounting bracket .....	1	7	99901047	Grommet .....	1	20
99900493	Screw (M8 x 20 long) .....	2	8	99900462	Air filter gasket .....	1	21
99902355	Anchor bracket .....	1	9	99900598	Air filter adaptor .....	1	22
99901138	Spring washer (M6) .....	2	10	99900488	Screw (M5) .....	4	23
99900283	Hose (460mm long) .....	1	11	99900024	Spring washer (M5) .....	4	24
99900091	Clip (11mm) .....	2	12	55510034	Plain washer (M5) .....	4	25
99900057	Tie wrap .....	6	13	99901195	Blanking cap .....	1	26

**CALIBRATION**

Nissan Patrol - 2753cc Manual Transmission  
Carburettor 32/34 DMTL -0-

	Primary	Part No.	Secondary	Part No.
Choke .....	24 .....		25 .....	
Main Jet .....	110 .....	73405110	140 .....	73405140
Air Corrector .....	140 .....	77501140	160 .....	77501160
Emulsion Tube .....	F22 .....	61450222	F33 .....	61450231
Idle Jet .....	70 .....	74403070	60 .....	74403060
Pump Jet .....	45 .....	76417045		
Needle Valve .....	175 .....	79531175		
Float Level (with gasket) 8.0 ± 0.25mm				

**REGLAGES**

NISSAN Patrol 2753 cc Transmission manuelle  
CARBURATEUR 32/34 DMTL -0-

	Primaire	N° de pièce	Secondaire	N° de pièce
Starter .....	24 .....		25 .....	
Gicleur principal .....	110 .....	73405110	140 .....	73405140
Automaticité .....	140 .....	77501140	160 .....	77501160
Tube d'émulsion .....	F22 .....	61450222	F33 .....	61450231
Gicleur de ralenti .....	70 .....	74403070	60 .....	74403060
Gicleur de pompe .....	45 .....	76417045		
Pointeau .....	175 .....	79531175		
Niveau de flotteur (avec joint) 8.0 ± 0.25 mm				

**TARATURA**

NISSAN PATROL 2753cc cambio meccanico  
CARBURATORE 32/34 DMTL -0-

	Primario	Matricola	Secondario	Matricola
Starter .....	24 .....		25 .....	
Getto principale .....	110 .....	73405110	140 .....	73405140
Correttore d'aria .....	140 .....	77501140	160 .....	77501160
Tubetto emulsionatore .....	F22 .....	61450222	F33 .....	61450231
Getto minimo .....	70 .....	74403070	60 .....	74403060
Getto pompa .....	45 .....	76417045		
Valvola a spillo .....	175 .....	79531175		
Livello galleggiante (con guarnizione) 8.0 ± 0.25mm				

**CALIBRACION**

NISSAN PATROL - 2753cc Transmisión manual  
CARBURADOR 32/34 DMTL -0-

	Primario	Referencia	Secundario	Referencia
Estárter .....	24 .....		25 .....	
Surtidor principal .....	110 .....	73405110	140 .....	73405140
Corrector de aire .....	140 .....	77501140	160 .....	77501160
Tubo de emulsión .....	F22 .....	61450222	F33 .....	61450231
Surtidor de ralenti .....	70 .....	74403070	60 .....	74403060
Inyector de bomba .....	45 .....	76417045		
Válvula de aguja .....	175 .....	79531175		
Nivel del flotador (con junta) 8.0 ± 0.25mm				

# FITTING INSTRUCTIONS

## DISCONNECT THE BATTERY EARTH TERMINAL

### AIR FILTER DISCONNECTION

- Remove the hot air ducting from the air filter intake.
- Loosen the air filter to carburettor securing clamp by turning the handle at the rear of the air filter.
- Remove the two screws that secure the air filter to the bracket on the inlet manifold. (Retain both screws for the new installations).
- Disconnect the pipe that leads from the underside of the air filter at the connection to the diaphragm unit on the side of the carburettor.
- Disconnect the small vacuum pipe which leads from the underside of the air filter at the connection to the inlet manifold.
- Disconnect the engine breather pipe leading to the cam cover, then lift clear the air filter assembly.

### ELECTRICAL DISCONNECTION

- Disconnect all the electrical connections to the carburettor at the in-line connectors.

### FUEL SUPPLY DISCONNECTION

- Disconnect the fuel supply to the carburettor from the connection to the metal supply pipe towards the front of the engine.

### VACUUM PIPE DISCONNECTION

- Disconnect the distributor vacuum advance pipe from the connection to the carburettor.
- Disconnect the E.G.R. vacuum pipe from the connection to the carburettor.

### ACCELERATOR CABLE DISCONNECTION

- Disconnect the accelerator cable from the anchor bracket by loosening the outer cable adjuster nuts, then disconnect the inner cable ferrule from the carburettor throttle cam.
- Remove the accelerator cable anchor bracket from the inlet manifold.
- Remove the throttle damper assembly.

### CARBURETTOR REMOVAL

- Remove the four carburettor flange nuts and washers to allow the removal of the carburettor.
- Inspect the carburettor insulator base gaskets. Replace where necessary with the gaskets (1) provided.
- Remove the four original carburettor mounting studs from the inlet manifold by locking together two of the original securing nuts on each stud in turn.

### CARBURETTOR FITTING

- Fit four new studs (2) provided, to the inlet manifold using two of the new nuts (3), locked together.
- Where the original insulator block has been removed, refit with one of the base gaskets (1) provided.
- Place the carburettor mounting plate (4) supplied, onto the inlet manifold mounting studs (2), with the base gaskets (1), at both sides of the mounting plate (4).
- Fit the new WEBER carburettor as shown in the illustration, arrow 'X' indicating the front of the vehicle. Secure in position using four new nuts (3), plain washers (5) and spring washers (6) provided.

### AIR FILTER MOUNTING BRACKET REMOVAL & REFITTING

- Remove the original air filter mounting bracket by undoing the two screws.
- Fit the new air filter mounting bracket (7) using the two screws (8), plain washers (5) and spring washers (6) provided.

### ACCELERATOR CABLE ANCHOR BRACKET FITTING & CABLE CONNECTION

- Fit the new anchor bracket (9) to the inlet manifold using the original screws, with new spring washers (10).
- Connect the accelerator inner cable ferrule to the throttle cam 'A'.
- Engage the accelerator outer cable adjuster into the mounting point on the new anchor bracket (9).
- Adjust the outer cable to attain full throttle without stressing the linkage. Where this cannot be achieved, re-adjust the pedal stop screw.

**IMPORTANT:** Check the throttle operation before starting or road testing the vehicle.

### FUEL LINE CONNECTION AND FUEL FILTER FITTING

- Connect the new fuel hose (11) to the metal fuel outlet towards the front of the engine. Then connect to the fuel inlet pipe 'B' on the carburettor. Secure both pipe connections with the hose clips (12) provided. The fuel line should also be secured using the tie wraps (13) provided, to avoid sharp edges and heat sources.
- Locate the fuel supply pipe which can be found on the battery side of the engine bay. It is the lower of the two flexible pipes (the upper being the fuel return pipe).
- Insert the fuel filter (14) at a suitable unobstructed position using fuel hose clips (15) provided. The fuel line and filter may be secured, as necessary using the tie wraps (13) provided.

### VACUUM PIPE CONNECTION

- Connect the vacuum advance pipe leading from the distributor to the lower of the two inlets 'C'.
- Connect the vacuum pipe leading from the E.G.R. control circuit to tube 'D' on the carburettor.

### ELECTRICAL CONNECTION

- Re-route the wiring which connected to the original carburettor, to allow the lucar terminal of the brown electrical feed wire to be connected to the idle solenoid 'E'

on the new carburettor.

- Insulate and secure the remaining yellow and green/yellow wires, which connected to the original carburettor, using one of the tie wraps (13) provided.

### CHOKE CABLE FITTING

The choke cable (16) supplied, utilises a threaded front bezel to assist installation, where it is preferred to mount the choke cable into the facia.

- Either make or utilise an existing hole in facia on the right hand side of the steering wheel.
- Completely remove the inner cable and bezel from the outer cable.
- Place one of the choke cable mounting pates (17) supplied, onto the cable mounting sleeve, then fit into the mounting position from the rear of the facia. Place the remaining mounting plate (17) onto the cable mounting sleeve, then adjust the rear fixing so that approximately 4mm of thread protrudes through the facia. Refit the bezel and secure the assembly using a 6mm allen key.
- Alternatively, the choke cable (16) may be mounted in a convenient position below the facia on the right hand side of the steering wheel using the mounting bracket (18) and screws (19) provided.
- Remove the trim panel from above the pedal assembly.
- Remove any sound deadening material from the left hand side of the accelerator cable entry point. Also make sure that there are no cables in that area either.
- From the engine side of the bulkhead, make a hole suitable for the grommet (20) provided, 25mm (1 inch) to the right of the top mounting bolt on the accelerator cable flanged bracket.
- Fit the grommet into the hole.
- Route the choke cable carefully behind the facia, then pass the cable through the grommet and towards the carburettor.
- Align the choke cable to the outer cable anchor point 'F' on the carburettor, then re-checking that the cable has been safely routed, shorten the outer cable where necessary.
- Refit the inner choke cable.
- Secure the outer choke cable to the anchor point 'F' and the inner cable to the actuator level 'G' on the carburettor, then cut any excess inner cable.
- Check that the choke operates fully and returns correctly.
- Secure the choke cable behind the facia and out of the way of the accelerator pedal operation area using the tie wraps (13) provided.
- Replace the trim panel that came from above the pedal assembly.

### AIR FILTER FITTING

- Place the new air filter adaptor gasket (21) onto the carburettor top face, then fit the new air filter adaptor (22) supplied. Secure in position using the four screws (23), spring washers (24) and plain washers (25) provided.
- Remove the top of the air filter assembly (to provide a better view for installation).
- On the underneath of the air filter assembly remove the single pipe that went to the diaphragm unit on the original carburettor and fit the blanking cap (26) provided.
- Fit the air filter assembly to the adaptor (22), connect the engine breather pipe to the cam cover.
- Refit the top of the air filter assembly.
- Reconnect the small vacuum pipe leading from the underside of the air filter to the inlet manifold.
- Secure the air filter assembly to the new air filter bracket using the original screws, not forgetting to replace the earth lead connection onto one of the screws.
- Tighten the air filter to carburettor securing clamp using the handle at the back of the air filter assembly.
- Reconnect the hot air ducting hose from the exhaust manifold to the air filter intake.

### STARTING PROCEDURE & IDLE MIXTURE ADJUSTMENT

- Reconnect the battery earth terminal.
- Pull the choke knob fully out, turn the key to crank and start the engine, then push in the choke knob to maintain approximately 1200 RPM until normal operating temperature is attained and the choke can be fully returned.
- Set the engine idle speed to approximately 700 RPM by adjusting the idle stop screw 'H'.
- Adjust the idle mixture screw 'J' to obtain the highest engine speed.
- Repeat the last two operations (c & d) as necessary so that the highest attainable engine speed, by adjusting the mixture screw, is 700 RPM.
- The final mixture adjustment is made by turning the mixture screw 'J' approximately a half turn clockwise to weaken the mixture and so obtain the exhaust emission valve C.O. 1.0-1.5% vol. The engine speed should now stabilise at approximately 650 RPM.

**IMPORTANT:** In order to achieve the maximum benefit from your new WEBER carburettor, we advise that the condition of your engine be checked. Also a routine engine tune is recommended, all settings to the manufacturers specifications, and replace service items where necessary. Where varying engine conditions exist some individual calibration changes/adjustments may be necessary.

Should you experience any difficulties regarding the application of this kit, please contact your nearest WEBER dealer.

As our policy is for continual improvement we reserve the right to alter specification without prior notice.

Please complete and return the free post registration card provided with this conversion kit.

# ISTRUZIONI PER IL MONTAGGIO

## ISTRUZIONI PER IL MONTAGGIO

### DISCONNETTERE IL MORSETTO DELLA TERRA DELLA BATTERIA

#### LEVARE IL FILTRO DELL'ARIA

- Staccare il piccolo bocchettone di sfogo che porta dal collettore d'entrata porta al filtro dell'aria, o al raccordo a 'T'.
- (Per i veicoli 1986 in poi) - Svitare le due viti rientranti sul coperchio superiore del filtro dell'aria, poi rimuovere l'intero gruppo.
- (Per i veicoli 1981 al 1986) - Togliere la vite di fissaggio dalla gamba di supporto del filtro dell'aria ed allentare la graffa sulla parte superiore del carburatore, poi sollevare completamente l'intero assemblaggio.

#### DISCONNETTERE L'ACCELERATORE

- Disconnettere il cavo dell'acceleratore dalla leva comando a farfalla levando la graffa a molla.
- Levare la vite di montaggio della staffa del cavo esterno dell'acceleratore dal corpo del carburatore. Non è necessario levare il cavo dalla staffa.

**N.B.** Tenere la graffa a molla, e la vite di montaggio della staffa del cavo esterno poiché queste serviranno per il nuovo montaggio.

- Per veicoli con trasmissione automatica - Staccare il cavo di kickdown della scatola del cambio dal carburatore e conservare i fissaggi.

#### DISCONNETTERE LO STARTER AUTOMATICO/BIPASSO

- Rimuovere la vaschetta dell'acqua dello starter dal carburatore svitando le tre piccole viti di montaggio.
- Posizionare la vaschetta dell'acqua dello starter lontana dal carburatore e mantenerla in posizione con la legatura a fascetta di nylon (1) fornita.
- Alternativamente bypassare la vaschetta dell'acqua dello starter come segue: Far raffreddare il motore per scaricare qualsiasi pressione rimasta dall'impianto di raffreddamento svitando momentaneamente il coperchio del radiatore.
- Togliere dalla vaschetta dell'acqua dello starter il tubo più lungo che porta al impianto di riscaldamento. Ricollegare velocemente il tubo più lungo al collettore d'entrata togliendo il tubo più piccolo che porta alla vaschetta dell'acqua dello starter. far attenzione di posizionare il tubo senza fare delle arricciature.

**N.B.** Un piccolo ammontare del liquido di raffreddamento potrebbe essere perso, ma se l'operazione è fatta come descritto non dovrebbe essere necessario scolare l'impianto di raffreddamento. Rimettere il liquido che si fosse perduto.

#### DISCONNETTERE IL TUBO A DEPRESSIONE E DAL DISTRIBUTORE

- Levare il tubo di collegamento del sistema del controllo dell'anticipo a depressione dal carburatore.

#### DISCONNETTERE LA PARTE ELETTRICA

- Levare il filo di alimentazione elettrica dal carburatore.

#### STACCARE IL TUBO DEL CARBURANTE

- Staccare il tubo del carburante che collega il carburatore e la pompa della benzina.

#### RIMUOVERE IL CARBURATORE

- Rimuovere il carburatore svitando e rimuovendo i due dadi di fermo e le rondelle.
- Togliere i due perni di montaggio dal collettore d'entrata avvitando assieme due dei dadi di fissaggio originali.
- Pulire tutte le altre guarnizioni rimaste dalla faccia del collettore d'entrata.

#### MONTAGGIO DEL CARBURATORE/ADATTATORE

- Posizionare la nuova guarnizione (2) fornita, sul collettore d'entrata poi mettere la nuova piastra dell'adattatore del carburatore (3) fornita, con il braccio di ancoraggio del filo dell'acceleratore 'A' verso il coperchio delle camme del motore. Fissare l'adattatore in posizione con due nuovi bulloni a testa svasata (4) forniti.
- Montare i due nuovi perni di montaggio del carburatore (5) forniti, sulla piastra dell'adattatore (3) usando due dei nuovi (6) dadi di fissaggio avvitati assieme.
- Mettere la nuova guarnizione isolante (7) fornita, sui perni di montaggio (5) del carburatore.
- Mettere il carburatore WEBER in posizione centrale sui perni di montaggio (5), con la camera galleggiante verso la parte frontale del veicolo, come indicato dalla freccia 'X' sull'illustrazione. Fissare il carburatore in posizione con due nuovi dadi (6), le rondelle piane (8) e le rosette di sicurezza (9) fornite.

#### COLLEGAMENTO DEL TUBO CARBURANTE

- Collegare il nuovo tubo del carburante fornito (10) tra il tubo d'alimentazione 'B' sul carburatore, e il tubo di sbocco della pompa del carburante. Fissare i raccordi del tubo del carburante usando due delle nuovi graffe per il tubo (11) fornite.

**N.B.** Dove si preferisce il nuovo filtro del carburante (12) fornito, può essere installato sul tubo del carburante usando le due ultime graffe (11) per il tubo fornite.

#### COLLEGAMENTO DEL FILO DELL'ACCELERATORE

- Riposizionare il filo dell'acceleratore dove necessario per evitare arricci o curve a gomito poi collegare la staffa del cavo esterno dell'acceleratore al punto di ancoraggio 'A' sulla piastra dell'adattatore (3) usando la vite di fissaggio originale.

**N.B.** Per veicoli con trasmissione automatica, mettere il blocco distanziale (13) fornito, tra il punto di ancoraggio e la staffa del cavo esterno del acceleratore.

- Collegare il filo interno dell'acceleratore alla leva a farfalla 'C' sul carburatore usando la graffa a molla originale.
- Supportare il cavo dell'acceleratore dove necessario, con una delle legature a fascetta (1) fornita.
- Aggiustare il regolatore del filo esterno dell'acceleratore per ottenere l'apertura completa della farfalla, senza sollecitare la tiranteria, poi controllare che la farfalla ritorni correttamente al regime di minimo.

**IMPORTANTE:** Controllare il funzionamento della farfalla prima di fare avviamento o il controllo su strada.

#### COLLEGAMENTO DEL CAVO DI KICKDOWN DELLA SCATOLA DEL CAMBIO AUTOMATICO (Kit N° 15290947/547)

- Staccare il cavo di kickdown dal punto di ancoraggio del collettore d'aspirazione.

- Montare la nuova staffa (14) del cavo di kickdown fornita, al punto di ancoraggio del cavo originale sul collettore d'aspirazione, utilizzando la nuova vite di fermo (15), rondelle semplici (16) e dado Nyloc (17) forniti.
- Collegare il manicotto regolabile del cavo del kickdown/staffa di ancoraggio (14) ed il cavo interno/leva di azionamento 'D' sul carburatore. Il cavo deve essere regolato in modo che il cambio va in marcia inferiore prima che il carburatore raggiunga tutta accelerazione.

**IMPORTANTE:** Controllare il funzionamento della farfalla prima di fare avviamento o il controllo su strada del veicolo.

#### COLLEGAMENTO DEL TUBO A DEPRESSIONE DEL DISTRIBUTORE

- Ricollegare il tubo del circuito del controllo dell'anticipo a depressione del distributore al tubo 'E' sulla flangia di base del carburatore.

#### COLLEGAMENTO ELETTRICO

- Ricollegare il filo di alimentazione elettrica al solenoide della chiusa di regime minimo 'F' sul carburatore.

**N.B.** Per vetture più recenti (1986 in poi) potrebbe essere necessario usare la prolunga elettrica (18) fornita. Assicurarsi che il filo non sia posizionato vicino a lati taglienti e al funzionamento della farfalla.

#### MONTAGGIO DEL CAVO DELLO STARTER

Il cavo dello starter (19) fornito, utilizza una ghiera filettata per assisterlo nell'installazione, dove si preferisce montare il cavo dello starter nella fascia.

- Rimuovere completamente il cavo interno dello starter e la ghiera dal cavo esterno.
- Inserire il manicotto di montaggio del cavo dello starter nella posizione di montaggio dalla parte posteriore della fascia, con le due piastre di montaggio rettangolari (20) fornite su entrambe i due lati della fascia. Aggiustare il dado di fissaggio in modo che circa 4 mm di filo protuda attraverso la fascia. Rimontare la ghiera e fissare l'assemblaggio con una chiave allen da 6 mm.
- Alternativamente il cavo dello starter (19) può essere montato in una posizione conveniente sotto il cruscotto usando la staffa di montaggio (21) e le viti (22) fornite.
- Far passare con attenzione il filo dello starter dietro la fascia e attraverso la paratia, utilizzando gli anelli di tenuta esistenti, dove possibile, ed evitando di formare gomiti.
- Allineare il cavo dello starter alla staffa di ancoraggio 'G' sul carburatore evitando di formare dei gomiti, dove possibile, e tagliare solo il cavo esterno alla lunghezza corretta, tenendo conto dei movimenti del motore.
- Rimontare il cavo interno dove sia stato rimosso in precedenza.
- Fissare il cavo esterno dello starter al punto di fissaggio 'G' e il cavo interno alla leva di regolazione dello starter 'H' sul carburatore, poi tagliare qualsiasi eccesso del cavo interno.
- Controllare che lo starter funzioni bene e che abbia un ritorno completo.
- Il cavo dello starter può essere fissato dove necessario, usando la fascetta di legatura (1) fornita.

#### MONTAGGIO DELLO FILTRO DELL'ARIA (Per i veicoli 1981-86)

- Rimontare l'assemblaggio del filtro dell'aria e fissare la graffa al carburatore, ed assicurarsi che la copertura non interferisca con il meccanismo dello starter.
- Rimontare la vite di fissaggio della gamba di supporto del filtro dell'aria.
- Ricollegare il tubetto a depressione che porta dal filtro dell'aria al raccordo originale sul collettore d'entrata.

#### MONTAGGIO DEL FILTRO DELL'ARIA/ADATTATORE (Per i veicoli 1986 in poi)

- Montare il nuovo adattatore del filtro dell'aria (23) fornito non troppo saldamente sul carburatore con la vite morsetto 'J' posizionata verso il coperchio delle camme del motore.
- Mettere l'assemblaggio del filtro dell'aria sull'adattatore del filtro dell'aria (23), con la presa d'aria calda in linea con la tubazione del collettore di scarico.
- Mettere la distanziale per le viti di fissaggio (24) fornita, sulla locazione di fissaggio del filtro dell'aria più vicina alla parte anteriore del veicolo.
- Fissare il filtro dell'aria all'adattatore (23) con le due viti di fissaggio originali.
- Fissare in posizione l'assemblaggio del filtro dell'aria stringendo la vite morsetto 'J' sull'adattatore (23).
- Ricollegare il tubetto a depressione che porta dal filtro dell'aria al raccordo originale sul collettore d'entrata o pezzo di raccordo 'T'.

#### MESSA IN MOTO E AGGIUSTAMENTO MISCELA DEL MINIMO

- Ricollegare il morsetto della terra della batteria.
- Tirare completamente il pomello dello starter, girare la chiave e avviare il motore, poi spingere il pomello dello starter per mantenere 1200 giri al minuto fino a quando si raggiunge la normale temperatura di funzionamento e si può spingere indietro lo starter.
- Regolare la velocità dei giri del motore a circa 850 giri aggiustando la vite di fermo 'K'.
- Aggiustare la vite della miscela del minimo 'L' per ottenere la massima velocità del motore.
- Ripetere le ultime due operazioni (c. e d.) quando è necessario, in modo da ottenere come velocità massima 850 giri, aggiustando la vite della miscela 'L'.
- L'aggiustamento finale dovrebbe essere fatto girando la vite della miscela 'L' di circa mezzo giro in senso orario per indebolire la miscela ed ottenere il valore di emissione dello scarico di CO 1,5/2,0% VOL. La velocità del motore dovrebbe ora stabilizzarsi a circa 800 giri.

**NOTA:** Per ottenere la migliore prestazione possibile dal vostro nuovo carburatore WEBER, vi consigliamo di controllare lo stato del motore. Vi suggeriamo anche una regolazione del motore, tutte le parti regolate secondo le specificazioni del fabbricante, e sostituire i pezzi di servizio quando è necessario. Dove esistono delle condizioni del motore che variano può essere necessario effettuare cambiamenti e tarature individuali. Il filtro del carburante fornito con il presente kit deve essere sostituito periodicamente (10.000 km) per assicurare un funzionamento efficiente.

Poichè sosteniamo una politica di continui miglioramenti dei nostri prodotti, riserviamo il diritto di cambiare le specifiche senza doverne dare avviso in precede

## DESCONECTE EL CABLE DE MASA DE LA BATERIA

### DESCONEXION DEL FILTRO DE AIRE

- Saque la manguera de aire caliente de la entrada del filtro de aire.
- Afloje la grapa de fijación entre el carburador y el filtro de aire girando la palanca en la parte trasera del filtro de aire.
- Saque los dos tornillos de fijación que sujetan el filtro de aire a la grapa de fijación en el múltiple de admisión. (Retenga los dos tornillos para la instalación nueva).
- Desconecte el tubo que va de la parte inferior del filtro de aire en el lugar de la conexión a la unidad del diafragma en el costado del carburador.
- Desconecte el tubo de vacío pequeño que va de la parte inferior del carburador donde conecta al múltiple de admisión.
- Desconecte el tubo de respiración que va a la cubierta de leva y levante libremente el conjunto del filtro de aire.

### DESCONEXION ELECTRICA

- Desconecte todas las conexiones eléctricas al carburador en los conectores en línea.

### DESCONEXION DE LA LINEA DE ALIMENTACION DEL COMBUSTIBLE

- Desconecte la alimentación de combustible del carburador de la conexión que va al tubo metal de alimentación hacia la parte delantera del motor.

### DESCONEXION DEL TUBO DE VACIO

- Desconecte el tubo de avance de vacío del distribuidor que va a la conexión en el carburador.
- Desconecte el tubo de vacío de recirculación de los gases de escape de la conexión al carburador.

### DESCONEXION DEL CABLE DEL ACELERADOR

- Desconecte el cable del acelerador de la brida de anclaje soltando las tuercas de ajuste del cable exterior, prosiga entonces a desconectar la férula del cable interno de la leva de mariposa del carburador.
- Desmonte la brida de anclaje del cable del acelerador del múltiple de admisión.
- Saque el conjunto del amortiguador del acelerador.

### DESMONTAJE DEL CARBURADOR

- Para poder desmontar el carburador, saque las cuatro tuercas y arandelas de brida del carburador.
- Examine las juntas aislantes de la superficie de base del carburador. Si es necesario, reemplácelas por las juntas nuevas (1) provistas.
- Saque del múltiple de admisión las cuatro espárragos de montaje existentes del carburador, contratuerqueando dos de las tuercas de fijación existentes, en cada espárrago en turno.

### MONTAJE DEL CARBURADOR

- Coloque los cuatro espárragos nuevos (2) provistos, en el múltiple de admisión, usando dos de las tuercas nuevas (3), asegúrelas cerrándolas juntas.
- Si se ha sacado el bloque aislante existente, colóquelo de nuevo con una de las juntas de base (1) provistas.
- Coloque la placa de montaje (4) de la brida del carburador nuevo provista sobre los espárragos de montaje del múltiple de admisión (2) con las juntas de brida (1) en ambos lados de la placa (4) con las juntas de la base (1), en ambos lados de la placa de montaje (4).
- Coloque el nuevo carburador WEBER como lo enseña la ilustración, aproximadamente la 'X' indicando el frente del vehículo. Fije en posición correcta haciendo uso de las cuatro tuercas nuevas (3), arandelas lisas (5) y arandelas antivibratorias (6) provistas.

### DESMONTAJE Y MONTAJE DE LA BRIDA DEL FILTRO DE AIRE

- Saque la brida de montaje del filtro de aire original sacando las dos tuercas.
- Coloque la brida de montaje nueva del filtro de aire (7) usando los dos tornillos (8), arandelas lisas (5) y arandelas antivibratorias (6) provistas.

### MONTAJE DE LA BRIDA DE ANCLAJE DEL CABLE DEL ACELERADOR & CONEXION DEL CABLE

- Coloque la brida de anclaje nueva (9) en el múltiple de admisión haciendo uso de las tuercas existentes usando los tornillos originales con arandelas antivibratorias nuevas (10).
- Conecte el cable interno del acelerador a la leva de mariposa 'A' del carburador.
- Acople el graduador del cable exterior del acelerador en el punto de montaje en la nueva placa de anclaje (9).
- Ajuste el cable exterior hasta obtener máxima aceleración sin forzar el varillaje. En caso de no hacer, gradúe de nuevo el tope del pedal del acelerador.

**IMPORTANTE:** Compruebe el funcionamiento correcto de la mariposa antes de poner el vehículo en prueba de carretera.

### CONEXION DE LA LINEA DE COMBUSTIBLE Y MONTAJE DEL FILTRO DE COMBUSTIBLE

- Conecte la nueva línea de combustible (11) a la salida de combustible de metal hacia la parte delantera del motor. Luego conecte a la línea de entrada de combustible 'B' del carburador. Asegure las dos conexiones de la línea de combustible usando las dos abrazaderas (12) provistas. La línea de combustible necesita también fijarse haciendo uso de las envolturas de amarre (13) provistas, para alejarlo de los bordes afilados y fuentes de calor.
- Identifique la línea de suministro de combustible que se encuentra en el mismo lado de la batería del compartimiento del motor. Es el tubo de abajo de los dos tubos flexibles (el de arriba es el tubo de retorno de combustible).
- Coloque el filtro de combustible (14) en un lugar no obstruido usando las abrazaderas de tubo (15) provistas. La línea de combustible y el filtro pueden ser fijados según sea necesario usando las envolturas de amarre (13) provistas.

### CONEXION DEL TUBO DE VACIO

- Conecte el tubo de vacío del avance que va del distribuidor a la entrada inferior de las dos entradas 'C'.
- Conecte el tubo de vacío que va del circuito de control de la recirculación de los gases de escape al tubo 'D' del carburador.

### CONEXION ELECTRICA

- Instale de nuevo los hilos eléctricos conectados originalmente al carburador, para permitir que la terminal de horquilla del hilo de alimentación marrón sea conectada al solenoide de ralentí 'E' del carburador nuevo.
- Aislar y asegure los hilos amarillo y verde/amarillo que fueron conectados al carburador original usando una de las envolturas de amarre (13) provisto.

### INSTALACION DEL CABLE DEL ESTARTER

El cable del estarter (16) provisto, utiliza un bisel frontal rosacado para facilitar la instalación cuando se prefiere montar el cable del estarter en el tablero.

- Perfore o use un agujero existente del tablero a la derecha del volante.
- Saque completamente el cable interno y el bisel del cable exterior.
- Coloque una de las placas de montaje del cable del estarter (17) provistas, en el manguito de montaje del cable; prosiga a colocarlo en la posición de montaje por la parte posterior del tablero. Coloque la placa de montaje que queda (17) en el manguito de montaje del cable y ahora, ajuste la tuerca posterior, de tal manera que 4 mm de rosca sobresalgan a través del tablero. Coloque el bisel de nuevo y asegure el conjunto haciendo uso de una llave de 6 mm tipo Allen.
- Opcionalmente, el cable del estarter (16) puede ser montado en un sitio conveniente debajo del tablero, usando la placa de montaje (18) y los tornillos (19) provistos.
- Saque el panel de adorno del encima del conjunto de pedal.
- Saque el material de absorción de ruido del lado izquierdo del lugar de entrada del cable del acelerador. También asegure que no hay cables en ese lugar.
- Del lado del motor de la pared divisoria, perfore un agujero para la arandela de goma (20) provista, 25mm a la derecha de perno de montaje superior en la brida del cable del acelerador.
- Coloque la arandela de goma en el agujero.
- Guíe el cable del estarter cuidadosamente detrás del tablero, pasándolo por la arandela de goma hacia el carburador.
- Alíne el cable del estarter con el punto 'F' de anclaje del cable exterior del carburador, y una vez que se haya comprobado que el cable ha sido guiado en forma segura, corte el cable externo en el punto que sea necesario.
- Instale de nuevo el cable interno del estarter.
- Asegure el cable externo del estarter al punto de anclaje 'F' y el cable interno a la palanca de mando 'G' en el carburador, prosiga entonces a cortar cualquier exceso del cable interno.
- Cerciórese de que el estarter funcione a su máximo y retorne correctamente.
- Fije el cable del estarter detrás del tablero y alejado del área del pedal del acelerador usando las envolturas de amarre (13) provistas.
- Instale de nuevo el panel de adorno del encima del conjunto de pedal.

### INSTALACION DEL FILTRO DE AIRE

- Coloque la junta nueva del adaptador del filtro de aire (21) sobre la cara superior del carburador, coloque entonces el adaptador nuevo del filtro de aire (22) provisto. Asegure en posición usando los cuatro tornillos (23), arandelas antivibratorias (24) y arandelas lisas (25) provistas.
- Saque la tapa del conjunto del filtro de aire (para ver mejor durante la instalación).
- Saque el único tubo que conectaba con la unidad de la parte inferior del conjunto del filtro de aire de la unidad de diafragma en el carburador original, colocando el tapón (26) provisto.
- Coloque el conjunto del filtro de aire en el adaptador (22), conecte el tubo de respiración del motor a la cubierta de leva.
- Coloque de nuevo la tapa del conjunto del filtro de aire.
- Reconecte el tubo pequeño que va desde la parte inferior del filtro de aire al múltiple de admisión.
- Coloque el conjunto del filtro de aire en la brida nueva usando los tornillos originales, sin olvidar conectar la tierra en uno de los tornillos.
- Fije el conjunto del filtro de aire a la brida del carburador usando la palanca en la parte trasera del filtro de aire.
- Conecte de nuevo la manguera de conducción de aire caliente del múltiple de escape a la entrada del filtro de aire.

### PROCEDIMIENTO DE ARRANQUE Y AJUSTES DE LA MEZCLA DE RALENTI

- Reconecte el cable de la batería y los cables de alta tensión.
- Tire el botón del estarter a su máximo, gire la llave del arranque para arrancar y prenda el motor, empuje el botón hasta mantener 1200 RPM aproximadamente y alcanzar la temperatura normal, una vez conseguido, empuje el botón del estarter completamente.
- Obtenga la velocidad de ralentí de 700 RPM ajustando el tornillo de tope de mariposa 'H'.
- Gire el tornillo de la mezcla del ralentí 'J' hasta obtener la más alta velocidad del motor.
- Repita estas dos últimas operaciones (c y d) tantas veces como sea necesario para obtener la máxima velocidad del motor girando el tornillo de la mezcla del ralentí 'J' o sea 700 RPM.
- El último ajuste debe de hacerse girando el tornillo de mezcla 'J' aproximadamente media vuelta en el sentido de las agujas del reloj, para debilitar la mezcla y así obtener emisión de escape equivalente a CO 1,0-1,5% VOL. La velocidad del motor deberá ahora estabilizarse en 650-RPM aproximadamente.

**NOTA:** Para lograr el beneficio óptimo de su carburador nuevo WEBER, le recomendamos que compruebe la condición de su motor. Una carburación de rutina es también aconsejable, todos los ajustes y piezas de recambio de servicio están de acuerdo con las especificaciones de fábrica. Donde existan condiciones de motor variables, calibración individual y graduaciones puedan ser necesarias.

Ya que nuestra política es la de continuo perfeccionamiento, nos reservamos el derecho de alterar las especificaciones sin noticia previa.

# INSTRUCTIONS DE MONTAGE

## DEBRANCHEZ LA PRISE DE TERRE DE LA BATTERIE

### DEMONTAGE DU FILTRE A AIR

- Démontez le petit tuyau de dépression reliant le filtre à air au collecteur d'admission, ou connecteur en 'T'.
- (Pour les véhicules de 1986 et après) - Dévissez les deux vis à tête noyée sur le couvercle du filtre à air, puis soulevez et enlevez l'assemblage complet.
- (Pour les véhicules de 1981 - 86) - Enlevez la vis de fixation de la patte de support du filtre à air, et relâchez l'attache sur le dessus du carburateur, puis soulevez et enlevez l'assemblage complet.

### DEMONTAGE DE L'ACCELERATEUR

- Détachez le câble d'accélérateur du levier de commande de gas du carburateur en enlevant la pince à ressort.
  - Enlevez du corps du carburateur la vis fixant le support de la gaine d'accélérateur. Il n'est pas nécessaire de détacher le câble du support.
- NOTA:** Gardez la pince à ressort, ainsi que la vis fixant le support de gaine, car on en aura besoin dans la nouvelle installation.
- Pour les véhicules à transmission automatique - Débranchez le câble de kick down de la boîte de vitesse du carburateur, et gardez la fixation.

### DEMONTAGE/DERIVATION DU STARTER AUTOMATIQUE

- Détachez le carter à eau du starter automatique du carburateur en dévissant les trois petites vis.
  - Placez le carter à eau du starter à distance du carburateur et maintenez-le en position avec le collier de nylon (1) fourni.
- Ou bien, détournez le carter à eau comme suit: Laissez refroidir le moteur, puis réduisez la pression restante dans le système de refroidissement, en desserrant un instant le bouchon du radiateur.
  - Détachez du carter à eau du starter le tuyau le plus long qui va au bloc de chauffage. Rebranchez le tuyau rapidement au collecteur d'admission en démontant le tuyau le plus court allant au carter à eau du starter. Prenez garde à faire passer le tuyau en évitant les angles aigus, causes d'étranglement.
- NOTA:** Une certaine quantité de liquide de refroidissement peut se perdre, mais si l'opération est effectuée comme elle est décrite, il ne devrait pas être nécessaire de drainer le liquide de refroidissement. Rétablissez le niveau du liquide de refroidissement.

### DEMONTAGE DU TUYAU DE DEPRESSION DE L'ALLUMEUR

- Détachez le tuyau de dépression du système de contrôle d'avance du carburateur.

### DEBRANCHEMENT ELECTRIQUE

- Détachez le fil d'alimentation électrique du carburateur.

### DEMONTAGE DE LA DURITE D'ESSENCE

- Enlevez la durite d'essence entre le carburateur et la pompe à essence.

### DEMONTAGE DU CARBURATEUR

- Enlevez le carburateur en dévissant et en retirant les deux écrous et les rondelles qui le maintiennent.
- Enlevez les goujons fixant le carburateur au collecteur d'admission, en bloquant ensemble deux des écrous d'origine.
- Nettoyez les débris de joint restant sur la surface du collecteur d'admission.

### MONTAGE DU CARBURATEUR/ADAPTEUR

- Placez le joint neuf (2) fourni, sur le collecteur d'admission, puis montez la plaque d'adaptateur (3) du carburateur neuf fournie, avec le levier d'ancrage 'A' du câble d'accélérateur vers le couvercle de came du moteur. Maintenez l'adaptateur en position avec les deux vis (4) à tête noyée neuves fournies.
- Insérez les deux goujons (5) neufs du carburateur fournis, dans la plaque d'adaptateur (3), en utilisant deux des écrous (6) neufs bloqués ensemble.
- Placez le joint isolant (7) neuf fourni, sur les goujons (5) du carburateur.
- Montez le carburateur WEBER centralement sur les goujons (5) avec la cuve du flotteur dirigée vers l'avant du véhicule, comme indiqué par la flèche 'X' sur le schéma. Maintenez le carburateur en position avec les deux écrous (6) neufs, les rondelles (8) et les rondelles freins (9) fournis.

### MONTAGE DE L'ALIMENTATION D'ESSENCE

- Branchez la durite d'essence (10) neuve fournie, d'un côté au tuyau d'entrée 'B' du carburateur, et de l'autre au tuyau de refoulement de la pompe à essence. Maintenez les raccords en utilisant deux des pinces à ressort (11) neuves fournies.

**NOTA:** Si l'on préfère, le filtre d'essence (12) neuf fourni peut être installé dans la durite d'essence avec les deux pinces à ressort (11) restantes fournies.

### MONTAGE DU CABLE D'ACCELERATEUR

- Réglez le trajet du câble d'accélérateur de façon à éviter les angles aigus, puis fixez le support de la gaine d'accélérateur au point d'ancrage 'A' sur la plaque d'adaptateur (3) en utilisant la vis d'origine.
- NOTA:** Pour les véhicules équipés de transmission automatique, mettez le bloc d'entretoise fourni (13) entre le point d'ancrage 'A' et le support de la gaine du câble d'accélérateur.
- Fixez le câble d'accélérateur au levier de papillon 'C' sur le carburateur en utilisant la pince à ressort d'origine.
  - Fixez le câble d'accélérateur, où c'est nécessaire, avec un des colliers de nylon (1) fournis.
  - Ajustez le régulateur de la gaine d'accélérateur pour pouvoir atteindre accélération complète sans forcer la tringle. Vérifiez que le levier de papillon revient correctement à la position de ralenti.

**IMPORTANT:** Vérifiez le fonctionnement de l'accélérateur avant de démarrer ou de faire des essais de route.

### MONTAGE DE CABLE DE KICK DOWN AVEC BOITE DE VITESSES AUTOMATIQUE (Kit N° 15290947/547)

- Détachez le câble de kick down du point d'ancrage du collecteur d'admission.
- Montez le support neuf (14) de câble de kickdown fourni au point d'ancrage du câble d'origine sur le collecteur d'admission, en utilisant la vis d'arrêt neuve (15) les rondelles simples (16) et l'écrou Nyloc (17) fournis.

- Fixez le manchon ajustable du câble de kick down au support d'ancrage (14) et le câble lui-même au levier d'actionnement 'D' sur le carburateur. Il faut ajuster le câble de façon à ce que la vitesse retrograde juste avant que le carburateur n'atteigne les pleins gas.

**IMPORTANT:** Vérifiez le fonctionnement de l'accélérateur avant de démarrer ou de faire des essais de route.

### MONTAGE DE TUYAU DE DEPRESSION A L'AVANCE DE L'ALLUMEUR

- Re-fixez le tuyau de dépression pour l'avance de l'allumeur au tube 'E' sur la bride de la base du carburateur.

### REBRANCHEMENT ELECTRIQUE

- Rebranchez le fil d'alimentation électrique au coupeur de ralenti 'F' sur le carburateur.

**NOTA:** Sur les véhicules plus récents (1986 et après), il sera peut-être nécessaire d'utiliser la rallonge électrique (18) fournie. Vérifiez que le fil passe loin de rebords coupants et du fonctionnement de l'accélérateur.

### MONTAGE DU CABLE DE STARTER

Le câble de starter (19) fourni sera fixé à l'avant par un boisseau fileté, si l'on choisit de le monter dans le tableau de bord.

- Enlevez complètement le câble de starter et le biseau de la gaine.
- Insérez le manchon de montage du câble de starter dans sa position de montage à l'arrière du tableau de bord, avec les deux plaques de montage rectangulaires (20) fournies de chaque côté du tableau de bord. Réglez l'écrou de fixation arrière pour qu'environ 4 mm de filetage ressorte du tableau de bord, puis remontez le boisseau et serrez l'assemblage avec une clef Allen de 6 mm.
- On peut monter également le câble du starter (19) au-dessous du tableau de bord en utilisant le support de montage (21) et les vis (22) fournis.
- Faites passer le câble de starter soigneusement derrière le tableau de bord, et à travers la cloison, en utilisant les passe-fils existants, et en évitant les angles aigus.
- Alignez le câble de starter jusqu'au support d'ancrage 'G' sur le carburateur et coupez la gaine à la longueur voulue en laissant du jeu pour le mouvement du moteur.
- Remontez le câble où il avait été enlevé.
- Fixez la gaine du câble de starter au point d'ancrage 'G' et le câble lui-même au levier de fonctionnement 'H' sur le carburateur, puis coupez tout surplus de câble.
- Vérifiez que le starter fonctionne facilement et rentre complètement.
- Le câble de starter peut être maintenu, si nécessaire, avec le collier de nylon (1) fourni.

### MONTAGE DU FILTRE A AIR (Pour les véhicules de 1981 - 86)

- Remontez l'assemblage du filtre à air et fixez la bride au carburateur, en vous assurant que le carter ne gêne pas le fonctionnement du starter.
- Revissez la vis de fixation de la patte de support du filtre à air.
- Raccordez le petit tuyau de dépression allant au filtre à air au raccord d'origine sur le collecteur d'admission.

### MONTAGE DU FILTRE A AIR/ADAPTEUR (Pour les véhicules de 1986 et après)

- Montez l'adaptateur (23) neuf du filtre à air fourni, sans serrer sur le carburateur, avec la vis de blocage 'J' placée vers le couvercle de came du moteur.
- Placez l'assemblage du filtre à air sur l'adaptateur (23) du filtre à air, en vérifiant que l'admission d'air chaud est en ligne avec la tubulure du collecteur d'échappement.
- Placez l'entretoise de la vis de blocage du filtre à air (24) fournie, sur la position de montage du filtre à air la plus proche de l'avant du véhicule.
- Fixez le filtre à air à l'adaptateur (23) avec les deux vis d'origine.
- Maintenez l'assemblage du filtre à air en position en serrant la vis de blocage 'J' sur l'adaptateur (23).
- Remontez le petit tuyau de dépression allant du filtre à air au raccord d'origine sur le collecteur d'admission, ou connecteur en 'T'

### METHODE DE DEMARRAGE ET REGLAGE DU MELANGE DE RALENTI

- Rebranchez la prise de terre de la batterie.
- Tirez à fond sur le starter, tournez la clef et démarrez le moteur. Ensuite rentrez le starter de façon à maintenir à peu près 1200 t./min jusqu'à ce qu'on obtienne la température normale de fonctionnement; on peut alors rentrer à fond le starter.
- Réglez le régime de ralenti du moteur à environ 850 t./min, en ajustant la vis de butée du ralenti 'K'.
- Ajustez la vis du mélange à ralenti 'L' de façon à obtenir le régime maximal.
- Répétez les deux opérations précédentes (c et d) autant de fois qu'il faudra pour obtenir le régime le plus élevé possible en ajustant la vis du mélange 'L' soit 850 t./min.
- Le réglage final se fera en tournant la vis du mélange 'L' d'un demi-tour environ dans le sens des aiguilles d'une montre pour appauvrir le mélange et lui donner dans l'échappement, la concentration de 1,5/2%VOL de CO recommandé par le fournisseur. Le régime du moteur maintenant devrait se stabiliser autour de 800 t./min.

**NOTA:** Pour obtenir le meilleur service de votre carburateur WEBER, nous vous conseillons de vérifier l'état de votre moteur. Nous recommandons un réglage systématique du moteur selon les caractéristiques données par le fabricant et le remplacement des pièces qui nécessitent un entretien régulier. Des réglages particuliers peuvent être nécessaires en raison de légères différences existant d'un moteur à l'autre.

Le filtre à essence livré avec ce kit devrait être changé périodiquement (10.000 Km) pour assurer un fonctionnement efficace.

Du fait de notre politique d'amélioration continue, nous nous réservons le droit de modifier sans préavis les caractéristiques techniques.